

Для служебного пользования
Экз. № _____

УТВЕРЖДАЮ
Глава Муслюмовского
муниципального района

Р.Х. Муллин
2015

СОГЛАСОВАНО
Начальник отделения
УФСБ РФ по РТ в г. Азнакаево

И.М. Хакимов
« 15 » 10 2015

СОГЛАСОВАНО
Начальник отдела МВД России
по Муслюмовскому району

Н.А. Бадретдинов
« _____ » _____ 2015

СОГЛАСОВАНО
Начальник 123 ПЧ
ФГКУ «15 отряд ФПС по РТ»

И.Х. Габдрахманов
« _____ » _____ 2015

ПАСПОРТ БЕЗОПАСНОСТИ

места массового пребывания людей

**МБОУ Симяковской основной общеобразовательной школы
Муслюмовского муниципального района Республики Татарстан**

с. Муслюмово, 2015 год

1. Общие сведения о месте массового пребывания людей.

1	Полное наименование организации(наименование по Уставу)	Муниципальное бюджетное общеобразовательное учреждение Симяковская основная общеобразовательная школа Муслюмовского муниципального района Республики Татарстан
2	Краткое наименование организации(наименование по Уставу)	МБОУ Симяковская ООШ
3	Учредитель организации	Муниципальное образование Муслюмовский муниципальный район Республики Татарстан
4	ИНН	1629002082
5	КПП	162901001
6	ОГРН	1021605554057
7	Код ОКПО	56342528
8	Код ОКАТО	92242865001
9	ОКТМО	92642465
10	ОКОГУ	49007
11	ОКВЭД	80.21.2
12	ОКФС	14
13	ОКОПФ	72
14	Юридический адрес	Код региона-16, 423989, РТ, Муслюмовский район, с.Семяково, ул.Школьная, д.32а
15	Почтовый адрес	Код региона-16, 423989, РТ, Муслюмовский район, с.Семяково, ул.Школьная, д.32а
16	Банковские реквизиты	МБОУ Симяковская ООШ 423989, РТ, Муслюмовский район, с.Семяково, ул.Школьная, д.32а р/с 40701810692053000029 БАНК: в ГРКЦ НБ РТ Банк России БИК: 049205001 ИНН/КПП: 1629002082/162901001
17	Данные о руководителе	Директор школы: Садертдинова Дамира Зуфаровна Телефон:8(85556)3-33-35

Муниципальное бюджетное общеобразовательное учреждение Симяковская основная общеобразовательная школа Муслюмовского муниципального района Республики Татарстан (далее МБОУ Симяковская ООШ)

(наименование)

Республика Татарстан Муслюмовский район, с.Семяково, ул. Школьная, д.32а

(адрес места расположения)

муниципальная

(принадлежность (федеральная, региональная, муниципальная, др.),

основное функциональное назначение-основное общее образование.

Фасад – дорога улицы Школьная, тыл – дорога с твердым покрытием, слева – жилой сектор, справа – жилой сектор.

(границы места массового пребывания людей)

Общая площадь задания - 2342,8 кв.м., общая площадь территории – 16635 кв.м. Протяженность периметра территории 400 м.

(общая площадь, протяженность периметра, метров)

67

(результаты мониторинга количества людей, одновременно находящихся в месте массового пребывания людей)

3

(категория места массового пребывания людей)

Отдел МВД России по Муслюмовскому району. Адрес: с. Муслюмово, ул. Садовая, д.43, телефон дежурной части (85556) 2-42-02; 02.

(территориальный орган МВД России, на территории обслуживания которого расположено место массового пребывания людей, адрес и телефоны дежурной части)

Добровольная народная дружина, организованная Исполнительным комитетом Советом Семяковского сельского поселения в количестве 15 человек под руководством Вахитова Мансура Мубарьяновича, тел. 8-987-208-96-36.

(Общественных объединений и организаций, принимающих участие в обеспечении правопорядка в месте массового пребывания людей)

Прилегающая местность к объекту МБОУ Симяковской ООШ в радиусе 1 км. застроена жилым сектором, рядом находятся сельский дом культуры и фельдшерско-акушерский пункт.

Здание школы находится в центре села, расположенного на равнине. По периметру школы посажены деревья в один ряд. Местность хорошо просматривается и возможность незаметного подхода и подъезда отсутствует.

Общая площадь здания – 2342,8 кв.м. С 2008 года, в целях оптимизации, 118,4 кв. м школы занимает Муниципальное бюджетное дошкольное общеобразовательное учреждение «Ромашка» (118,4кв.м) (далее МБДОУ «Ромашка»).

(краткая характеристика местности в районе расположения места массового пребывания людей, рельеф, прилегающие лесные массивы, возможность незаметного подхода)

2. Сведения об объектах, расположенных в месте массового пребывания людей.

№ п/п	Наименование объекта	Характеристика объекта, сведения о форме собственности, владельце	Место расположения объекта	Сведения о технической укреплённости и
-------	----------------------	---	----------------------------	--

		(руководителе), режим работы объекта		организации охраны объекта
1	МБОУ Симяковская ООШ	Двухэтажное кирпичное здание. Форма собственности – муниципальная. Площадь-2342,8 кв.м Руководитель- Садертдинова Д.З. (тел.8-919-625-10-41) Режим работы с 7.00-21.00	с.Семяково, ул.Школьная, д.32а	Установлена автономная пожарная сигнализация
2	МБДОУ «Ромашка»	Объект находится в здании МБОУ Симяковской ООШ на первом этаже. Форма собственности- муниципальная. Площадь -118,4 кв.м Руководитель- Зиастина С.М. (тел. 8-917-238-83-02) Режим работы с 7.00-17.00	с.Семяково, ул.Школьная, д.32а	

3. Сведения об объектах, расположенных в непосредственной близости к месту массового пребывания людей.

N п / п	Наименование объекта	Характеристика объекта по видам значимости и опасности	Сторона расположения объекта	Расстояние до места массового пребывания людей (метров)
1	Сельский дом культуры	Зрелищное и культурно-просветительское учреждение, объект особого значения	Справа от школы	300м.
2	Фельдшерско-акушерский пункт	Объект особого значения по обслуживанию населения	Справа от школы	300м.

4. Размещение места массового пребывания людей по отношению к транспортным коммуникациям

N	Вид транспорта и транспортных	Наименование	Расстояние до
---	-------------------------------	--------------	---------------

п/п	коммуникаций	объекта транспортной коммуникации	транспортных коммуникаций (метров)
1	Автомобильный (магистрали, шоссе, дороги, автовокзалы, автостанции)	Дорога Автовокзал с. Муслюмово	60 000 м.
2	Железнодорожный (железнодорожные пути, вокзалы, станции, платформы, переезды)	Железнодорожный вокзал г. Набережные Челны	120 000 м.
3	Воздушный (, аэровокзалы, военные аэродромы, вертолетные площадки, взлетно-посадочные полосы)	Аэропорт «Бегишево» г. Набережные Челны Аэродром г. Мензелинск	140 000 м. 100 000 м
4	Водный (морские и речные порты, причалы)	Речной порт г. Набережные Челны	120 000 м.

5. Сведения об организациях, осуществляющих обслуживание места массового пребывания людей.

№ п/п	Наименование организации, адрес, телефоны, вид собственности, руководитель	Вид деятельности по обслуживанию	График проведения работ
1	ИП Гильфанова с. Муслюмово, ул. Урожайная 70, тел.(85556)2-51-92	Хлебобулочные изделия	Среда-суббота
2	ООО «Форсат» с.Муслюмово, ул.Тукая21, тел.(85556)2-34-06	Крупяные изделия	Пятница
3	«Азнакай соте» г.Азнакаево,ул.М.Джалиля.д.43 тел.(85592)7-18-50	Молочные продукты	Среда-суббота
4	ООО «Балкыш» с. Муслюмово, ул. Тукая 31, тел.(85556)2-56-31	Говяжье и куриное мясо	Вторник
5	Газпром трансгаз Казань ЭПУ Альметьевскгаз Муслюмовская	Природный газ	Отопительный сезон

	РЭГС		
6	Муслюмовский РПУ Альметьевского отделения "Татэнергосбыта"	Электричество	Круглый год
7	МУП «Благоустройство и озеленение »	Вывоз отхода	Пятница

6. Общие сведения о работниках и (или) арендаторах места массового пребывания людей, а также объектов, расположенных в месте массового пребывания людей.

Численность работников – 30 (школа – 26, детский садик -4), количество детей – 37 (ученики – 30, дошкольники - 7), средняя посещаемость объекта- 67, максимальная посещаемость объекта- 250, количество одновременно пребывающих людей-67.

7. Сведения о потенциально опасных участках и (или) критических элементах места массового пребывания людей.

№ п/п	Наименование потенциально опасного участка или критического элемента	Количество работающих человек	Характер возможной чрезвычайной ситуации
1.	Котельная школы	1	Взрыв газа

8. Возможные противоправные действия в месте массового пребывания людей:

а) На территории данного объекта возможны следующие виды ЧС:

- террористические акты;
- пожар локального характера;
- пожар природного характера;

Взрыв террористического характера.

Наиболее вероятен со стороны проезжей части по ул. Школьной при заложении взрывчатых веществ в автомобиль, проезжающий непосредственно напротив центрального входа, либо при заложении взрывчатых веществ в автомобиль, находящийся на месте для стоянки, напротив здания.

Выводы:

а) при взрыве террористического характера объемы и структура медицинских потерь будут зависеть от следующих факторов:

- количество персонала и учащихся в радиусе поражения;
- мощности и вида взрывного устройства;
- места расположения взрывного устройства;
- наличия и состояния средств первой медицинской помощи;
- знаний и умений персонала объекта в оказании первой медицинской помощи;
- степени обученности персонала объекта действиям в ЧС.

б) при данном виде ЧС возможно возникновение массовой паники, масштабы которой будут зависеть от:

- количества;
- организации информирования персонала при возникновении ЧС;
- характера и объемов потерь;
- правильности действий персонала объекта.

в) материальный ущерб может составить стоимость части здания вместе с имеющимся в нем оборудованием.

Сценарий захвата заложников на объекте.

Захват заложников в здании возможен в случае несоблюдения строгого контрольно-пропускного режима за входом посетителей со стороны центральных дверей либо за въездом автомашин. Этому могут способствовать следующие факты: ослабление бдительности дежурного техперсонала.

Сценарий возникновения пожара локального характера

а) Окислитель:

- кислород воздуха.

б) Источники пожара:

- неисправность электрооборудования;
- неосторожное обращение с огнем;
- нарушение правил пожарной безопасности;
- поджог.

в) Горючая загрузка:

- горючие вещества бытовой химии;
- горючий мусор;
- горючие декоративно-отделочные и облицовочные материалы;
- горючие материалы для покрытия полов, кровельные, гидроизоляционные и теплоизоляционные материалы.

Постоянное наличие пожарной нагрузки и кислорода воздуха, при условии непринятия мер, позволит развиваться пожару в отдельных помещениях здания. При данном виде ЧС возникновение массовой паники исключено, в данном случае паника среди учащихся и персонала объекта будет носить индивидуальный характер. Наличие медицинских, безвозвратных потерь в данной ЧС маловероятно.

б) Зафиксированных диверсионно-террористических проявлений в месте массового пребывания людей или в районе его расположения нет.

9. Оценка социально-экономических последствий террористического акта в месте массового пребывания людей.

N п/п	Террористическая угроза	Прогнозируемое количество пострадавших в результате террористического акта (человек)	Масштаб последствий террористического акта
1	Взрыв террористического характера	67	При взрыве террористического характера количество потерь персонала и учащихся в радиусе

			поражения будет зависеть от мощности и вида взрывного устройства; места расположения взрывного устройства; знаний и умений персонала объекта в оказании первой медицинской помощи.
2	Захват заложников	67	Нанесение вреда отдельным работникам школы, учащимся, находящимся внутри объекта и самому зданию.

10. Силы и средства, привлекаемые для обеспечения антитеррористической защищенности места массового пребывания людей:

а) Отдел МВД России по Муслюмовскому району; адрес: с.Муслюмово, ул. Садовая, д.43, телефон дежурной части 8(85556) 2-42-02;02. 3 сотрудника полиции вооруженные табельным оружием и экипированными спецсредствами. Начальник отдела МВД России по Муслюмовскому району- Н.А.Бадретдинов. тел.8(85556) 2-53-40.

(территориальный орган МВД России, подразделение ведомственной охраны, частная охранная организация, общественное формирование; адрес, ф.и.о., телефон руководителя, телефоны дежурной части.)

б) График объезда места массового пребывания людей участковым уполномоченным полиции капитаном полиции Гиздуллиным Ильнаром Ильсуровичем - вторник, суббота с 17.00 до 20.00, четверг с 10.00 до 12.00.

(маршруты автопатрулей полиции, приближенные к месту массового пребывания людей, график объезда места массового пребывания людей, время прибытия группы быстрого реагирования подразделения полиции от места постоянной дислокации)

в) нет

(наличие и характеристика стационарных постов полиции в месте массового пребывания людей, их дислокация, техническая оснащенность, режим службы)

г) состав наряда, обеспечивающего охрану общественного порядка в месте массового пребывания людей, отдельно по его принадлежности и виду:

Вид наряда	Количество	
	единиц	человек
Стационарный пост полиции	-	-
Пеший внутренний пост полиции	-	-

Суточный пост	-	-
12-часовой пост	-	-
8-часовой пост	-	-
Всего	-	-

д) работает добровольная народная дружина, организованная Исполнительным комитетом Советом Семьяковского сельского поселения в количестве 15 человек под руководством Вахитова Мансура Мубарьяновича, тел. 8-987-208-96-36.

(сведения о наличии добровольной народной дружины или других организаций по охране общественного порядка)

е) средства охраны: нет (огнестрельное оружие и патроны к нему, количество отдельно по каждому виду, типу, модели; защитные средства, тип, количество; специальные средства, тип, количество; служебные собаки, есть, нет, если есть - сколько, какой породы)

ж) организация оповещения и связи: телефон 8(88556)3-33-35;
(между постами: телефоны, радиостанции)

1. Муслюмовская районная эксплуатационно-газовая служба, аварийно-диспетчерская служба -8 (85556) 2-58-04

2. 123 ПЧ ФПС по Республике Татарстан 8(85556)2-46-01, 010,01

3. Скорая медицинская помощь-8(85556)2-52-31

Единая диспетчерская служба -112

ОМВД- 8(85556) 2-42-02

МЧС -8(85556)2-46-01, 010,01

(телефоны частных охранных организаций, диспетчерских и дежурных служб (города, района)

1. УФСБ России - +7 (495) 224-22-22 8 (800) 224-22-22

2. ОУФСБ по РТ в г. Азнакаево 8(85592)7-41-05

(телефоны дежурных территориального органа безопасности, территориальных органов МВД России и МЧС России)

Исполнительный комитет Совета Семьяковского сельского поселения – 8(85556)3-33-16

(телефоны исполнительного органа государственной власти субъекта Российской Федерации или органа местного самоуправления по подведомственности места массового пребывания людей)

Расстояние от 123 ПЧ 25 км., маршрут следования: Муслюмово – Ст.Варяш-Варяшбаш – Краснояр-Елгабаш-Семьяково. Расстояние от ЦРБ-26 км. Газовая служба- 24км.

(наименование ближайших подразделений аварийно-спасательных служб и расстояние до них, километров)

11. Меры по инженерно-технической, физической защите и пожарной безопасности места массового пребывания людей:

а) наличие и характеристика инженерно-технических средств:

Здание МБОУ Симьяковской основной общеобразовательной школы двухэтажное, кирпичное, перекрытия железобетонные.

Окна на первом этаже здания не зарешечены. В здании имеются четыре входные двери (один центральный вход, три запасных выхода). Центральный вход оснащен двумя двустворчатыми дощатыми дверьми толщиной 5 см, закрывающихся на навесной замок. Вторая дверь двустворчатая, изготовлена из дерева, оснащена навесным замком и выходит из мастерской во двор. Третий вход оснащен одностворчатой дверью из

дерева, закрывающимся на навесной замок и выходит во двор из спортзала. Четвертый вход оснащен двустворчатой металлической дверью, закрывающимся на внутренний замок и выходит во двор со стороны детского сада.

Территория огорожена забором высотой 150см. Имеются одни въездные ворота. Ворота двустворчатые, дощатые, закрываются на один навесной замок. По периметру школы посажены деревья в один ряд. Местность хорошо просматривается и возможность незаметного подхода и подъезда отсутствует. Школа не имеет ведомственную охрану, организован контроль техперсоналом по графику на центральном входе. Видеонаблюдение по периметру здания отсутствует. Школа поддерживает связь с участковым уполномоченным полиции капитаном полиции Гиздуллиным Ильнаром Ильсуровичем.

б) обеспечение пожарной безопасности:

В здании имеется автономная пожарная сигнализация. Огнетушители размещены вдоль путей прохода со второго этажа на первый, а также - около выхода из школы, возле спортзала на первом этаже, в кабинетах информатики и технологии, в столовой и в котельной.

Проверка огнетушителей ОП-4(3) проводится ежегодно.

в) система оповещения и управления эвакуацией:

Эвакуация осуществлялась по основному варианту – через основные и запасные выходы школы согласно схемам эвакуации. Последовательность действия персонала и учащихся школы проводилось в следующем порядке:

1.Тревога-включение звуковой сигнализации дежурным техперсоналом школы.

2.Эвакуация.

3.Состав школы собирается в отведенном месте (спортплощадка).

12. Оценка достаточности мероприятий по защите критических элементов и потенциально опасных участков места массового пребывания людей.

№ п/п	Наименование критического элемента или потенциально опасного участка	Выполнение установленных требований	Выполнение задачи по физической защите	Выполнение задачи по предотвращению террористического акта	Вывод о достаточности мероприятий по защите	Компенсационные мероприятия
1	Котельная	Окна зарешечены, дверь под одним замком, дежурное освещение	Ночной сторож	Уличное освещение, охрана	Удовлетворительное	Установка дополнительных столбов освещения

13. Выводы о надежности охраны места массового пребывания людей и рекомендации по укреплению его антитеррористической защищенности:

а) Здание МБОУ Симяковской ООШ способно противостоять попыткам несанкционированного проникновения на территорию для совершения террористических актов и иных противоправных действий.

(выводы о надежности охраны и способности противостоять попыткам совершения террористических актов и иных противоправных действий)

б) Установить камеры системы видеонаблюдения для осуществления возможности полного обзора всей территории объекта, кнопку тревожной сигнализации.

(первоочередные, неотложные мероприятия, направленные на обеспечение антитеррористической защищенности, устранение выявленных недостатков)

в) 220 600 рублей (установка видеонаблюдения - 40 000р., КТС - 15 000р, зарядка огнетушителей - 5000р., 120 000р. - установка столбов освещения, ПАК «Стрелец Мониторинг» - 40 000руб., учеба - 600 руб.)

(требуемое финансирование обеспечения мероприятий по антитеррористической защищенности места массового пребывания людей)

14. Дополнительная информация.

С работниками школы ежеквартально проводятся инструктажи по антитеррористической безопасности с обязательной росписью в журнале инструктажей, ведутся разъяснительные беседы.

(дополнительная информация с учетом особенностей места массового пребывания людей).

Приложения:

1. Акт обследования места массового пребывания людей на 3-х листах.
2. План-схема места массового пребывания людей с привязкой к местности и с указанием расположения объектов, находящихся на территории места массового пребывания людей и в непосредственной близости к нему, постов охраны, маршрутов патрулирования нарядов полиции, расположения инженерно-технических средств, расположения произведений монументального искусства, мест отдыха (лавочек, скамеек, детских площадок, летних кафе и др.), мусорных контейнеров в 1-м листе
3. Схемы коммуникаций места массового пребывания людей (водоснабжения, электроснабжения, газоснабжения) в 4-х листах.
4. Инструкция по эвакуации людей в 2-х листах.
5. Лист учета корректировок.

Директор МБОУ Симяковской ООШ

Муслимовского муниципального района РТ: Сад /Д.З.Садертдинова/

Составлен "_____" 2015 г.

Актуализирован "_____" 20__ г.

Акт обследования
антитеррористической защищенности
МБОУ Симяковской основной общеобразовательной школы
Муслюмовского муниципального района Республики Татарстан с.Семяково

« ___ » _____ 2015г

1. Краткая характеристика объекта.

Полное наименование: Муниципальное бюджетное общеобразовательное учреждение Симяковская основная общеобразовательная школа Муслюмовского муниципального района Республики Татарстан

Краткое: МБОУ Симяковская ООШ

Должностные лица объекта:

Директор школы – Садертдинова Дамира Зуфаровна, раб. тел.:8(85556)3-33-35;

Заместитель по учебно-воспитательной работе-Кирилова Венера Виталиевна, раб. тел. :8(85556)3-33-35;

Заместитель по воспитательной работе-Шигапова Роза Фаниловна, раб. тел. :8(85556)3-33-35;

Заместитель директора по АХЧ-Салимов Зайнетдин Шарипович, раб.тел.:8(85556)3-33-35;

Местонахождение объекта: центр с.Семяково

Объект располагается по адресу: ул.Школьная, д.32а

Территория школы ограничена:

- фасад – дорога улицы Школьная;
- тыл –дорога с твердым покрытием;
- слева – жилой сектор, дом № 1, ул.Школьная
- справа – жилой сектор, дом №31, ул.Школьная

Прилегающая местность к объекту МБОУ Симяковской основной общеобразовательной школы в радиусе 1 км. застроена жилым сектором, рядом находятся сельский дом культуры и фельдшерско-акушерский пункт.

Здание школы находится в центре села, расположенного на равнине. По периметру школы посажены деревья в один ряд. Местность хорошо просматривается и возможность незаметного подхода и подъезда отсутствует.

Общая площадь здания – 2342,8 кв.м., общая площадь территории -16635 кв.м. С 2008 года, в целях оптимизации, 118,4 кв. м. школы занял МБДОУ «Ромашка» (118,4 кв.м). Принадлежность МБОУ Симяковской основной общеобразовательной школы - муниципальная.

Учредитель школы: Исполнительный комитет Муслюмовского муниципального района Республики Татарстан.

Протяженность периметра территории составляет 400 метров.

2. Инженерно – техническая укрепленность.

Здание МБОУ Симяковской основной общеобразовательной школы двухэтажное, кирпичное, перекрытия железобетонные.

Окна на первом этаже здания не зарешечены. В здании имеются четыре входные двери (один центральный вход, три запасных выхода). Центральный вход оснащен двумя двустворчатыми дощатыми дверьми толщиной 5 см, закрывающихся на навесной замок. Вторая дверь двустворчатая, изготовлена из дерева, оснащена навесным замком и выходит из мастерской во двор. Третий вход оснащен одностворчатой дверью из дерева, закрывающимся на навесной замок и выходит во двор из спортзала. Четвертый вход оснащен двустворчатой металлической дверью, закрывающимся на внутренний замок и выходит во двор со стороны детского сада.

Территория огорожена забором высотой 150см. Имеются одни въездные ворота. Ворота двустворчатые, дощатые, закрываются на один навесной замок. По периметру школы посажены деревья в один ряд. Местность хорошо просматривается и возможность незаметного подхода и подъезда отсутствует.

3. Силы и средства охраны

Физический вид охраны – школа не имеет ведомственную охрану, в ночное время охраняется сторожем. Организован контроль дежурным техперсоналом на центральном входе.

Средства охраны:

Стрелкового оружия – нет

Имеются аптечки первой мед. помощи.

Специальных средств – нет.

Выделяемого автотранспорта – нет.

Служебных собак-нет

Технические средства охраны:

- имеется автономная пожарная сигнализация

- видеонаблюдение по периметру здания отсутствует

- КТС не имеется.

- объект и его территория в ночное время суток освещаются. Опор освещения-2

Огнетушители ОП-4(3) размещены вдоль путей прохода со второго этажа на первый, а также - около выхода из школы, возле спортзала на первом этаже, в кабинетах информатики и технологии, в столовой и в котельной. Проверка огнетушителей ОП-4(3) проводится ежегодно.

Количество огнетушителей -16.

Проверка огнетушителей проводится ежегодно.

4. Документация.

Документация по линии ГО и ЧС и по пожарной безопасности имеется. Адрес и телефоны дежурной части ОВД размещены на информационном стенде.

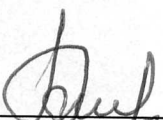
5. Предложения по устранению недостатков.

1. Установить камеры системы видеонаблюдения для осуществления возможности полного обзора всей территории объекта и кнопку тревожной сигнализации.

Акт составлен в 6 экземплярах.

Подписи членов межведомственной комиссии:

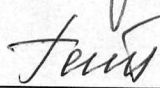
Глава Муслюмовского муниципального района, председатель комиссии


_____ Муллин Р.Х.

Руководитель Исполнительного комитета Муслюмовского муниципального района, заместитель председателя комиссии


_____ Галимов Ф.А.

Помощник руководителя Исполнительного комитета по мобилизационной работе, секретарь комиссии (по согласованию)


_____ Гайнутдинова Ф.Р.

Заместитель начальника полиции отдела МВД России по Муслюмовскому району, член комиссии (по согласованию)


_____ Гильмутянов И.Ф.


Начальник 123 ПЧ ФГКУ «15 отряд ФПС по РТ», член комиссии (по согласованию)


_____ Габдрахманов И.Х.

Заместитель начальника межрайонного отдела надзорной деятельности по Муслюмовскому и Сармановскому муниципальным районам УНД и ИР ГУ МЧС России по РТ

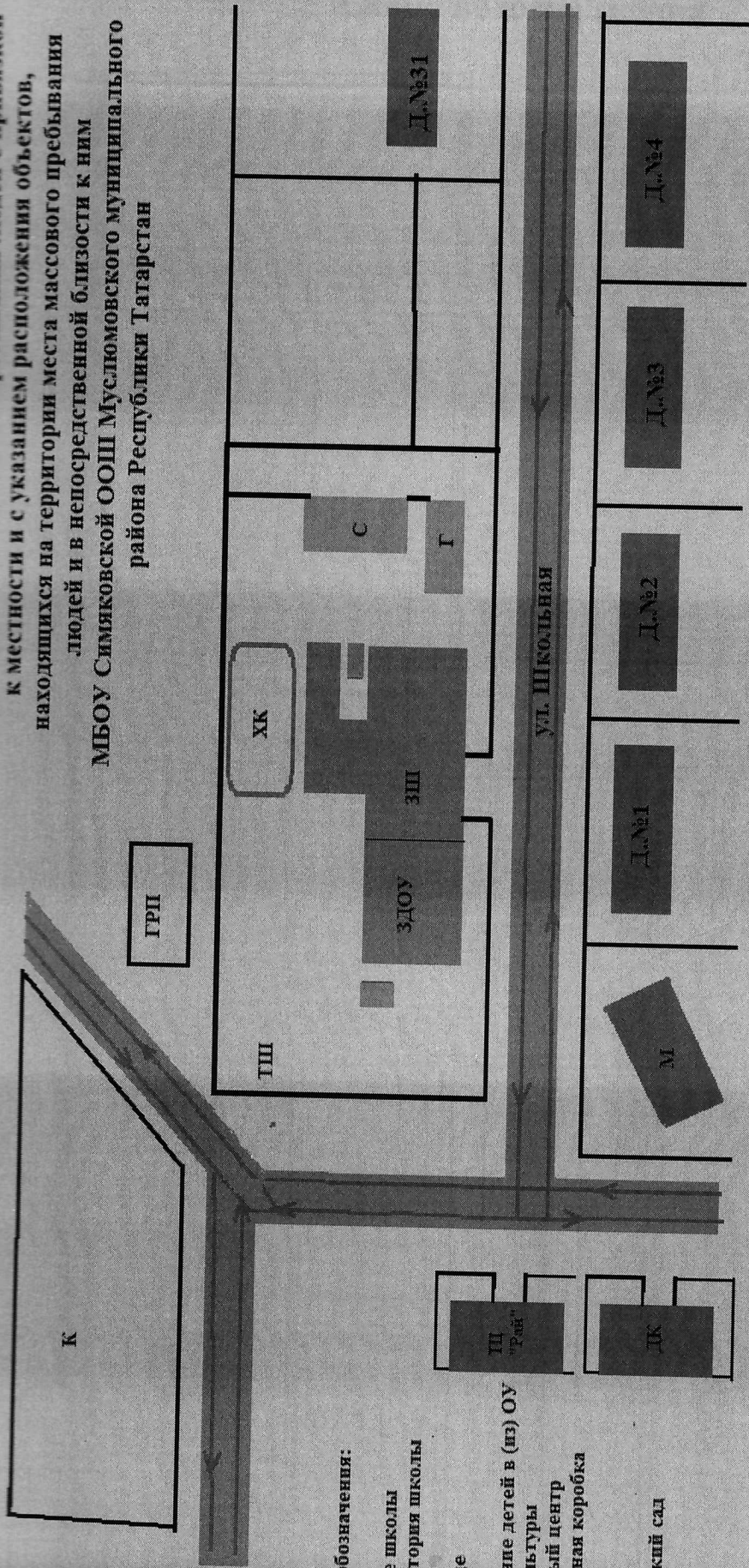

_____ Фархутдинов Р.М.

Директор МБОУ Симяковской ООШ


_____ Садертдинова Д.З.



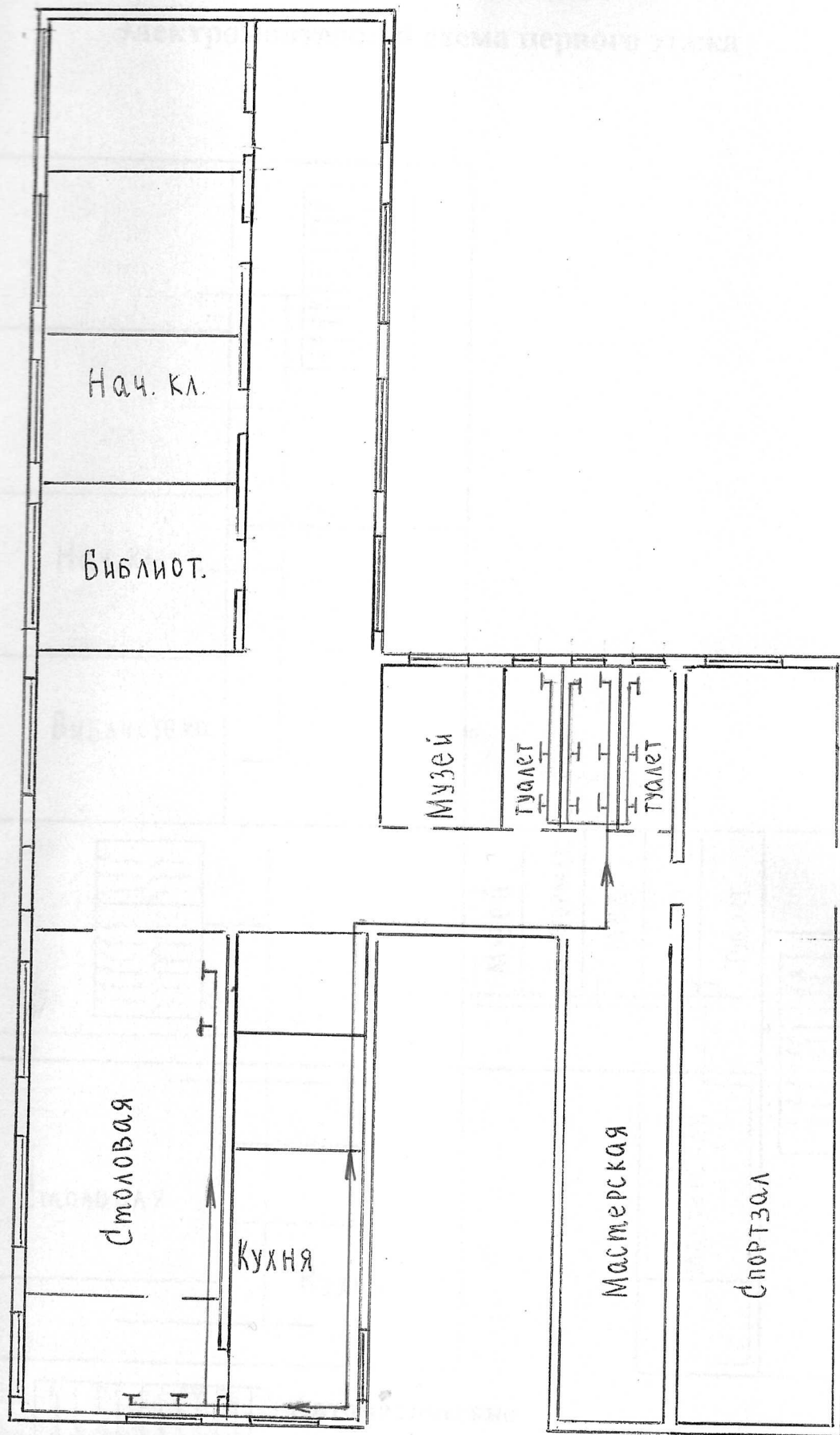
План-схема места массового пребывания людей с привязкой к местности и с указанием расположения объектов, находящихся на территории места массового пребывания людей и в непосредственной близости к ним
 МБОУ Симяковской ООШ Муслюмовского муниципального района Республики Татарстан



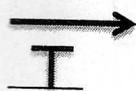
Условные обозначения:

- ЗШ - здание школы
- ТШ - территория школы
- М - мечеть
- К - кладбище
- Д - дома
- - движение детей в (из) ОУ
- ДК - дом культуры
- ТЦ - торговый центр
- ХК - хоккейная коробка
- С - склад
- Г - гараж
- ЗДОУ - детский сад

Схема водоснабжения

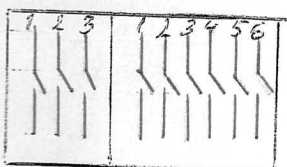
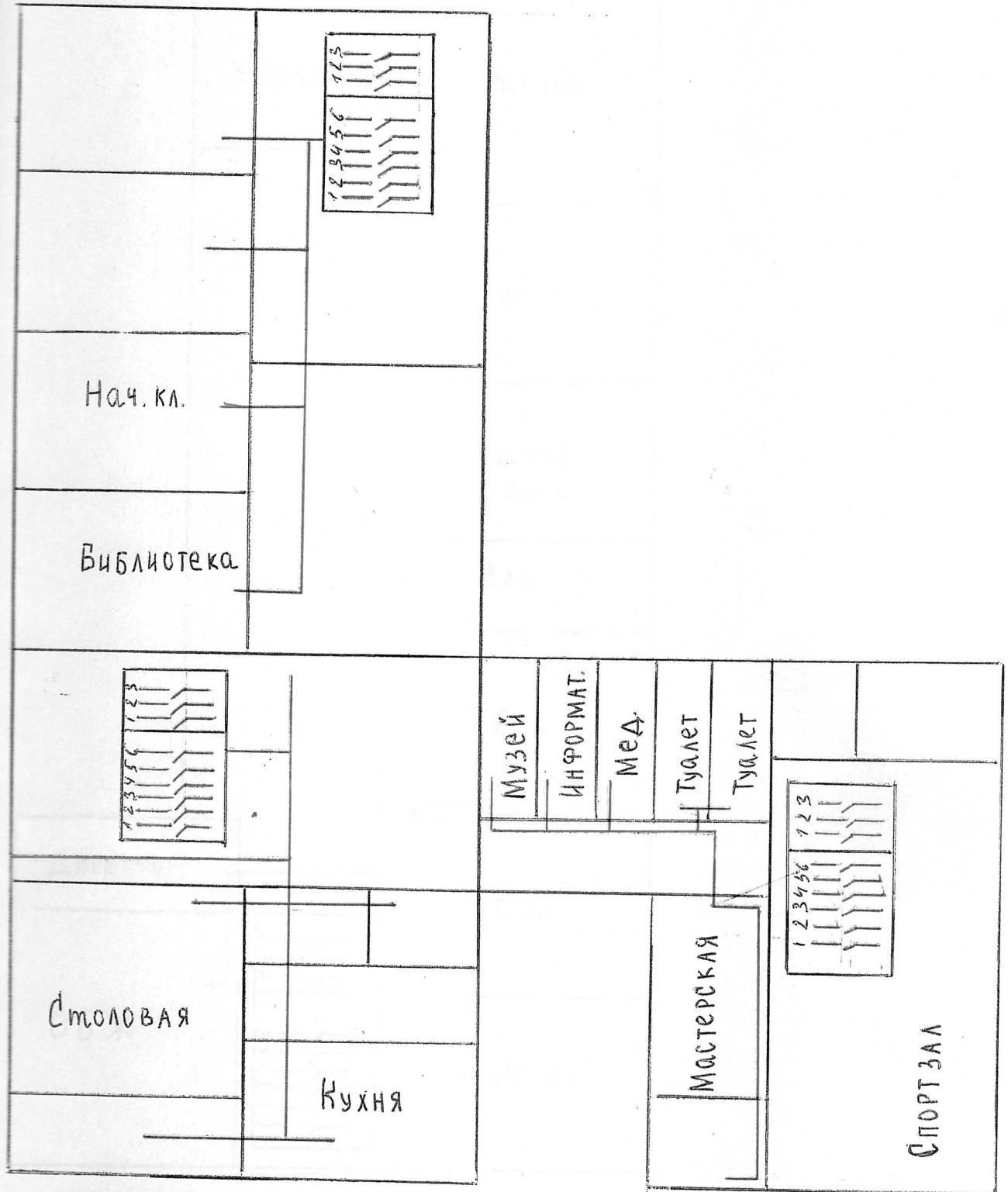


Условные обозначения:



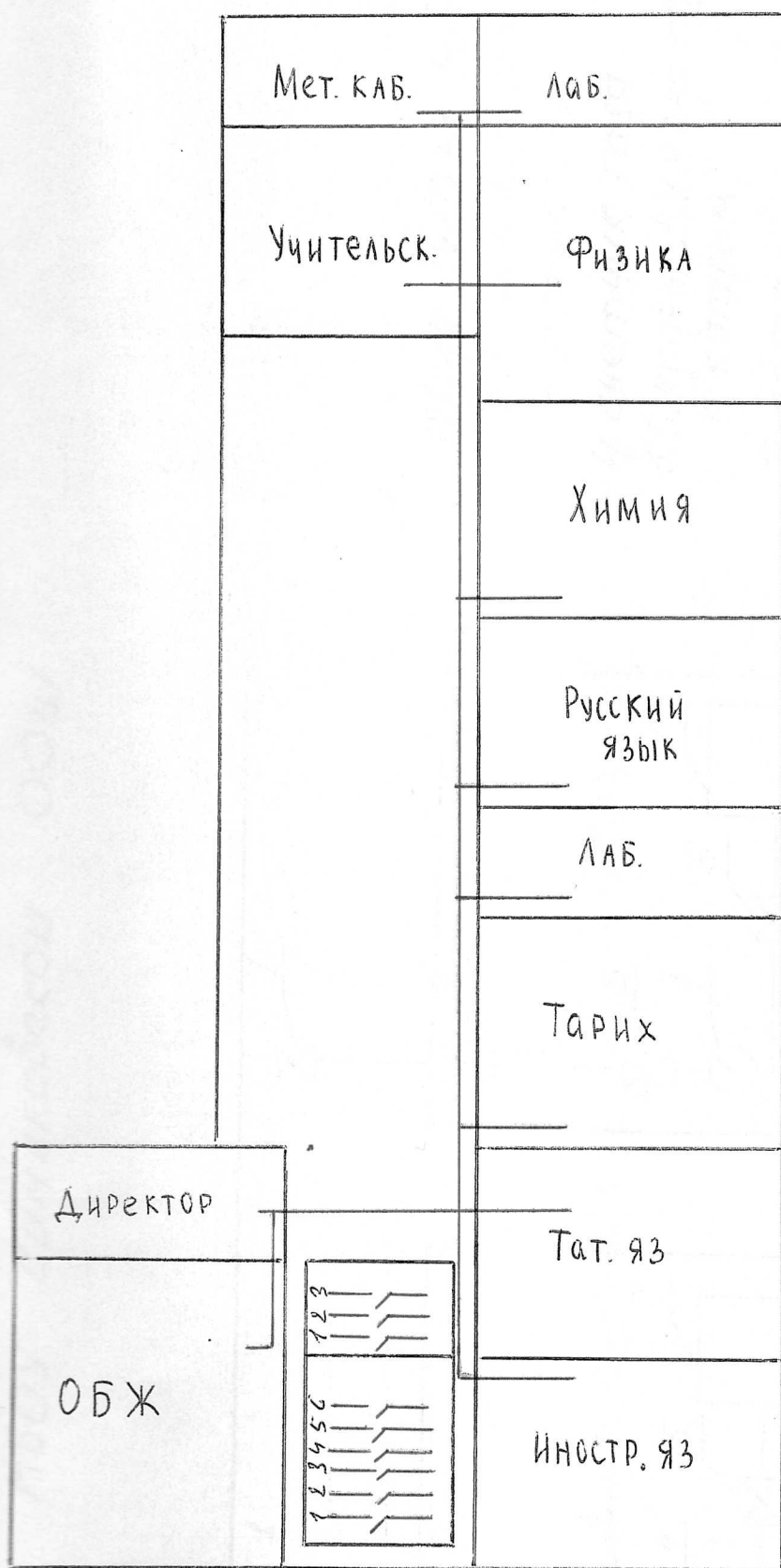
- движение питьевой воды
- раковины

Электромонтажная схема первого этажа



**Автоматические
выключатели**

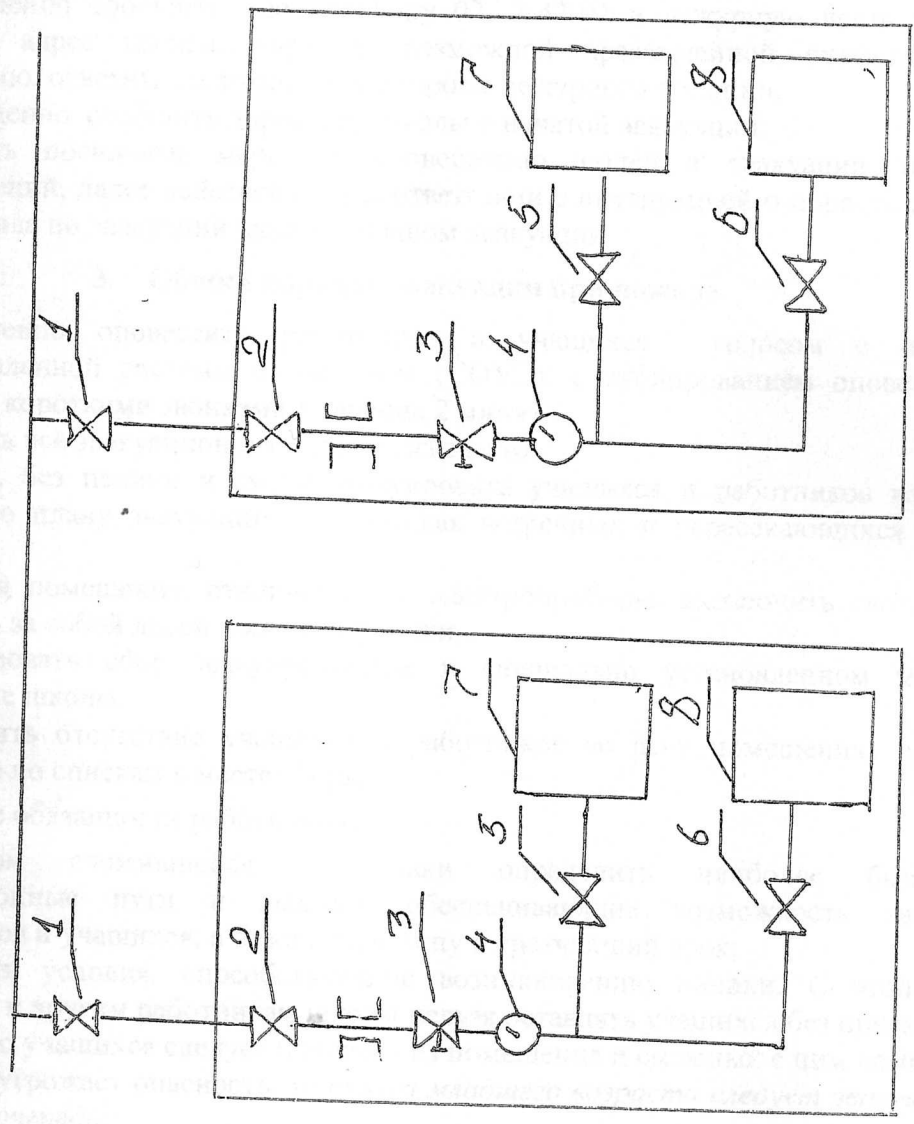
Электромонтажная схема второго этажа



Автоматические
выключатели

Схема газоснабжения автономной котельной
 МБОУ Спмьяковской ООШ

Приложение 3.3.



1. Кран ДУ50 на входе
2. ОМК сигнализатора загазованности.
3. счетчик газа
4. б.краны ДУ20 на опусках к котлам
5. котлы



ИНСТРУКЦИЯ о порядке действий персонала по эвакуации людей.

1. Общие положения.

- 1.1. Настоящая инструкция о порядке действий персонала по эвакуации людей (далее инструкция) разработана для МБОУ Симяковской ООШ (далее школа). Инструкция является дополнением к планам эвакуации людей.
- 1.2. Инструкция предназначена для организации безопасной и быстрой эвакуации работников и обучающихся из здания школы.
- 1.3. Практические тренировки по эвакуации работников и обучающихся по данной инструкции проводятся не реже одного раз в полугодие.

2. При обнаружении террористической угрозы или признаков в здании, помещении МБОУ Симяковской ООШ каждый работник обязан:

- 2.1. Немедленно сообщить по телефону 02, 2-42-02 в дежурную часть полиции, назвав адрес школы, характер возможной чрезвычайной ситуации, свою фамилию, ответить на возможные вопросы дежурного полиции;
- 2.2. Немедленно сообщить директору школы о начатой эвакуации;
- 2.3. Принять посильные меры по оповещению людей и эвакуации людей из помещений, далее действовать в соответствии с инструкцией о порядке действий персонала по эвакуации людей и планом эвакуации

3. Общий порядок эвакуации при пожаре.

- 3.1. Немедленно оповестить работников и учащихся голосом с помощью установленной системы оповещения (СОУЭ), с дублированием оповещения о пожаре короткими звонками в течение 2 минут.
- 3.2. Открыть все эвакуационные выходы из здания.
- 3.3. Быстро, без паники и суеты эвакуировать учащихся и работников из здания согласно плану эвакуации, не допуская встречных и пересекающихся потоков людей.
- 3.4. Покидая помещение, отключить все электроприборы, выключить свет, плотно закрыть за собой двери, окна и форточки.
- 3.5. Организовать сбор эвакуированных в специально установленном месте на стадионе школы.
- 3.6. Проверить отсутствие учащихся и работников во всех помещениях здания и наличие по спискам в месте сбора.
- 3.7. Общие обязанности работников:
 - с учетом сложившейся обстановки определить наиболее безопасные эвакуационные пути и выходы, обеспечивающие возможность эвакуации работников и учащихся, в безопасную зону в кратчайший срок;
 - исключить условия, способствующие возникновению паники. С этой целью учителям и другим работникам школы нельзя оставлять учащихся без присмотра ;
 - эвакуацию учащихся следует начинать из помещения и смежных с ним помещений, которым угрожает опасность, *учащихся младшего возраста следует эвакуировать в первую очередь;*

- тщательно проверить все помещения, чтобы исключить возможность пребывания в опасной зоне учащихся, спрятавшихся под столами, в шкафах или в других местах;
- выставить посты безопасности на входах в здание, чтобы исключить возможность возвращения учащихся и работников в здание;
- покидая помещение или здание, следует закрывать за собой все окна и двери.

3.8. Учителя обязаны:

- прекратить занятия (игры);
- объявить порядок и направление движения к эвакуационному выходу, а также место сбора (спортивная площадка в теплое время года без верхней одежды);
- открыть двери в направлении движения к эвакуационному выходу;
- вывести в коридор всех детей из помещения (класса) и закрыть за собой дверь и окна в помещении;
- в соответствии с планом эвакуации организовано без суеты вывести детей по установленному пути эвакуации к месту сбора (или в безопасное место);
- при выходе из здания школы информировать вахтера о количестве человек и номере класса;
- сразу же по прибытию к месту сбора проверить наличие детей по списку и доложить о количестве и состоянии эвакуированных учащихся заместителю директора по УР или лицу, его замещающего;
- при необходимости обеспечить оказание первой помощи нуждающимся или пострадавшим детям;
- осуществлять постоянный контроль за детьми в месте их сбора.

3.9. Группа охраны общественного порядка обязана:

- получив сигнал или распоряжение на эвакуацию, немедленно открыть эвакуационные выходы;
- фиксировать прохождение через выходы соответствующих классов (время, класс, количество человек);
- не разрешать входить в здание никому из личного состава школы без разрешения администрации;
- контролировать соблюдение порядка при эвакуации, не допускать скученности у дверей, пресекать панику.

обеспечить организованное движение эвакуируемых людей по путям эвакуации;

- проверить отсутствие учащихся и персонала во всех помещениях здания;

Заместитель директора по УВР : _____ / В.В.Кирилова/

Лист корректировки

паспорт откорректирован

на «__» _____ 20__ г.

М.П.

_____/_____/_____
подпись

паспорт откорректирован

на «__» _____ 20__ г.

М.П.

_____/_____/_____
подпись

паспорт откорректирован

на «__» _____ 20__ г.

М.П.

_____/_____/_____
подпись

паспорт откорректирован

на «__» _____ 20__ г.

М.П.

_____/_____/_____
подпись

